

## Best Practice



โรงเรียนบ้านโคกสว่าง สังกัดสำนักงานเขตพื้นที่การศึกษาประถมศึกษาอุบลราชธานี เขต 4  
จังหวัดอุบลราชธานี

ชื่อโครงการ/โครงการ/กิจกรรม เสือใบเตยป่า สู้ชีวิตที่พอเพียง

ลักษณะโครงการ/โครงการ/กิจกรรม (เก่า/ใหม่) สอดคล้องกับนโยบาย/กลยุทธ์/ยุทธศาสตร์

ที่ 2 ปลุกฝังคุณธรรมความสำนึกในความเป็นชาติไทย และวิถีชีวิตตามหลักปรัชญาของเศรษฐกิจพอเพียง

ระยะเวลาดำเนินงาน 1 ปีการศึกษา

หน่วยงานที่รับผิดชอบ โรงเรียนบ้านโคกสว่าง

โทรศัพท์ - โทรสาร -

- 1. ผู้อำนวยการ
- 2. ครู นางนงคราญ แก้ววงษา
- 3. นักเรียน ชั้น
- 4. ศึกษานิเทศก์/นักวิชาการ
- 5. อื่นๆ

เบอร์โทรศัพท์ 089-8463296

E-mail : pu-ori@hotmail.com

## แบบรายงาน Best Practice

### 1. ชื่อเรื่อง เสือใบเตยป่า สู่วิถีที่พอเพียง

### 2. ความเป็นมา

#### 2.1 สภาพทั่วไป

สังคมไทยในยุคปัจจุบันเป็นยุคแห่งความเจริญก้าวหน้าทางเทคโนโลยีและข้อมูลข่าวสารต่าง ๆ มีการเปลี่ยนแปลงและพัฒนาในทุก ๆ ด้าน ซึ่งการเปลี่ยนแปลงต่าง ๆ เหล่านี้ส่งผลให้วิถีการดำเนินชีวิตเปลี่ยนแปลงไปด้วย ได้แก่ ด้านเศรษฐกิจ การเมือง และสังคม การเปลี่ยนแปลงดังกล่าวส่วนใหญ่เป็นการเปลี่ยนแปลงทางด้านวัตถุ เมื่อเปรียบเทียบกับความเจริญทางด้านจิตใจแล้วจะเห็นว่าไม่มีความสัมพันธ์กัน จากผลการเปลี่ยนแปลงที่ไม่สัมพันธ์กันนี้ทำให้เกิดปัญหาด้านสังคมตามมา คือปัญหาด้านจิตใจของคนในสังคม ทั้งทางด้านศีลธรรม วัฒนธรรม การเมือง เศรษฐกิจและการศึกษา ก่อให้เกิดค่านิยมและความต้องการของสังคมที่เปลี่ยนไป ทำให้สังคมไทยมีการเอาใจเปรียบซึ่งกันและกัน เห็นประโยชน์ส่วนตนมากกว่าส่วนรวม ขาดคุณธรรมจริยธรรม กลายเป็นสภาพสังคมที่ไม่มีความสงบสุข

บ้านโคกสว่าง ตั้งอยู่ที่บ้านโคกสว่าง หมู่ที่ 3 ตำบลโคกสว่าง อำเภอสำโรง จังหวัดอุบลราชธานีสภาพชุมชนมีลักษณะเป็นชุมชนชนบท มีประชากรประมาณ 1,033 คน อาชีพหลักคือทำนา อาชีพเสริมการทอเสื่อด้วยใบเตยป่า ประชากรส่วนใหญ่มีฐานะยากจน จบการศึกษาระดับประถมศึกษา นับถือศาสนาพุทธ ประเพณี/ศิลปวัฒนธรรมท้องถิ่นที่เป็นที่รู้จักโดยทั่วไป คือ ประเพณีการทำบุญเทศน์มหาชาติ (บุญพระเวส) และประเพณี การทำบุญตามเทศกาลวันสำคัญทางศาสนา การทอเสื่อใบเตยป่า เป็นภูมิปัญญาท้องถิ่นของชุมชนบ้านโคกสว่างที่มีความสำคัญต่อวิถีชีวิตของคนในชุมชน เป็นการนำทรัพยากรที่มีในท้องถิ่นมาใช้ให้เกิดประโยชน์ นับว่าอาชีพเสริมที่สร้างรายได้ให้กับครอบครัวและสร้างชื่อเสียงให้กับชุมชน สอดคล้องกับปรัชญาของเศรษฐกิจพอเพียง ที่องค์พระบาทสมเด็จพระเจ้าอยู่หัวทรงชี้แนะแนวทางการดำรงอยู่และปฏิบัติตนในทางที่ควรจะเป็นโดยมีพื้นฐานมาจากวิถีชีวิตดั้งเดิมของสังคมไทย นำมาประยุกต์ใช้ และมองโลกที่เปลี่ยนแปลงอยู่ตลอดเวลา เพื่อมุ่งรอดพ้นจากภัยและวิกฤติด้วยความมั่นคงและยั่งยืน “การทอเสื่อใบเตยป่า” ถือว่าเป็นภูมิปัญญาท้องถิ่น ที่ควรส่งเสริมและอนุรักษ์ สืบสานให้กับคนรุ่นหลังให้มีตระหนักและเห็นคุณค่าในภูมิปัญญาท้องถิ่นของตนเอง

#### 2.2 สภาพปัญหา

ในปัจจุบันสังคมไทยมีการเปลี่ยนแปลงอย่างก้าวกระโดด ทั้งด้านเศรษฐกิจ สังคม วัฒนธรรม การเมืองการปกครอง และ ความเจริญก้าวหน้าทางเทคโนโลยี ปรากฏการณ์ดังกล่าวส่งผลกระทบต่อวิถีการดำรงชีวิตของบุคคลอย่างหลีกเลี่ยงไม่ได้ สภาพสังคมไทยเกิดการแข่งขันกันในทุกมิติ มีการอพยพแรงงานจากชนบท เข้ากรุงเทพมหานคร และเมืองใหญ่ ส่งผลให้ครอบครัวและชุมชนขาดความเข้มแข็ง ทำให้เกิดปัญหาสังคมที่สลับซับซ้อน ระบบสังคมที่เคยดีงามของไทยได้รับ

ผลกระทบอย่างหลีกเลี่ยงไม่ได้ ซึ่งการพัฒนาทางด้านเศรษฐกิจเป็น การพัฒนาทางด้านวัตถุมากกว่า พัฒนาสังคมในด้านอื่นๆ โดยเฉพาะการพัฒนาทางด้านจิตใจ จึงทำให้เกิดปัญหาความย่อหย่อนของ คุณธรรม จริยธรรม มีการประพฤติปฏิบัติที่เห็นแก่ประโยชน์ส่วนตัวมากกว่าส่วนรวม การขาด คุณธรรมจริยธรรม ทำให้เกิดปัญหาทุจริตคอร์รัปชัน การพัฒนาคุณธรรมจริยธรรมของคนไทยในสังคม ให้เป็นคนดี จึงเป็น เรื่องที่จำเป็น เพราะคนในสังคมต่างเรียกร้องในเรื่องคุณธรรมจริยธรรมให้เกิดขึ้น ในสังคมไทยแม้เป็น เรื่องที่มีความยากเป็นอย่างยิ่ง เพราะเป็นกระบวนการที่มีความสลับซับซ้อน และ มีองค์ประกอบอื่น ๆ ที่เกี่ยวข้อง

จากการศึกษาข้อมูลพื้นฐานของชุมชนบ้านโคกสว่าง ตำบลโคกสว่าง อำเภอสำโรง จังหวัดอุบลราชธานี ประชากรส่วนใหญ่มีฐานะยากจน ผู้ปกครองนักเรียนบางส่วนไปทำงานที่ กรุงเทพมหานคร และในตัวจังหวัด เพื่อหารายได้ส่งให้กับครอบครัว ทำให้สภาพครอบครัวเป็น ครอบครัวที่แตกแยกขาดความอบอุ่น ซึ่งส่งผลต่อการเรียนของนักเรียน และพบว่ามีอาชีพที่เป็นภูมิ ปัญญาของท้องถิ่นที่มีชื่อเสียงและได้รับการยอมรับ คืออาชีพการทอเสื่อใบเตยป่า ซึ่งเป็นอาชีพเสริม ที่สร้างรายได้ให้กับชุมชนหลังฤดูทำนา การทอเสื่อใบเตยป่า จึงนับว่าเป็นอาชีพที่มีความสำคัญต่อ วิถีชีวิตของคนในชุมชนบ้านโคกสว่าง ปัจจุบันอาชีพการทอเสื่อใบเตยป่านั้นวันจะจางหายไป เนื่องจากคนรุ่นหลังไม่เห็นคุณค่า ความสำคัญในอาชีพของบรรพบุรุษที่สืบทอดกันมา ขาดความรู้ ความเข้าใจและทักษะในภูมิปัญญาท้องถิ่นของตนเอง

หลักสูตรสถานศึกษาโรงเรียนบ้านโคกสว่าง ตามหลักสูตรแกนกลางการศึกษาขั้นพื้นฐาน พุทธศักราช 2551 สาระของหลักสูตรยังไม่สอดคล้องกับสภาพปัญหาและความต้องการของสังคมใน ท้องถิ่น เนื่องจากไม่ได้จัดทำสาระการเรียนรู้ที่ส่งเสริมการนำทรัพยากร และภูมิปัญญาท้องถิ่นมาใช้ให้ เกิดประโยชน์ต่อการศึกษา สร้างพื้นฐานในการประกอบอาชีพอันจะนำไปสู่การสร้างงานสร้างรายได้ แก่ตนเอง ครอบครัว ชุมชน และคุณลักษณะอันพึงประสงค์เพื่อเป็นสมาชิกที่ดี ของครอบครัว ชุมชน สังคมและประเทศชาติ ขาดความรู้ความเข้าใจและทักษะในภูมิปัญญาท้องถิ่นของตนเอง

### 2.3 ลักษณะสำคัญของ Best Practice

เป็นการจัดกิจกรรมการเรียนรู้ที่ใช้ภูมิปัญญาท้องถิ่น โดยได้พัฒนาหลักสูตรท้องถิ่น กลุ่มสาระการเรียนรู้ศิลปะและเทคโนโลยี รายวิชาเพิ่มเติม เรื่อง เสื่อใบเตยป่า ชั้นประถมศึกษาปีที่ 6 และ กิจกรรมชุมนุม รักภูมิปัญญาท้องถิ่น ซึ่งเป็นหนึ่งในกิจกรรมชุมนุมของกิจกรรมพัฒนาผู้เรียนที่ โรงเรียนเปิดสอนให้กับนักเรียนที่มีความสนใจในวิชาชีพท้องถิ่น หลักสูตรท้องถิ่น และกิจกรรม ชุมนุมรักภูมิปัญญาท้องถิ่น ที่ได้พัฒนาขึ้นและนำมาใช้จัดกิจกรรมการเรียนรู้ให้กับนักเรียน มีความสอดคล้องกับสภาพปัญหาและความต้องการของสังคมในท้องถิ่น เปิดโอกาสให้ท้องถิ่นมีส่วน ร่วมในการจัดการเรียนรู้ เป็นการเพิ่มความรู้ทักษะชีวิต ทักษะพื้นฐาน วัฒนธรรม ภูมิปัญญาท้องถิ่น ไว้ในหลักสูตรการเรียนการสอน มุ่งเน้นพัฒนาผู้เรียนให้มีความรู้ความเข้าใจและมีความสามารถ เกี่ยวกับงานอาชีพในท้องถิ่น สามารถทำงานเป็นหมู่คณะ มีคุณธรรม จริยธรรม สร้างค่านิยมที่เป็น พื้นฐานของคนดี เกิดความรักภาคภูมิใจเห็นคุณค่าในภูมิปัญญาท้องถิ่นของตนเอง อันส่งผลให้เกิด คุณลักษณะของโรงเรียนสุจริต 5 ประการ คือ มีทักษะกระบวนการคิด ความมีวินัย ความซื่อสัตย์

อยู่อย่างพอเพียง มีจิตสาธารณะ และสอดคล้องกับปรัชญาโรงเรียนสุจริต คือ การปลูกฝัง การป้องกัน และการสร้างเครือข่าย

### 3. หลักการและเหตุผล

พระราชบัญญัติการศึกษาแห่งชาติ พ.ศ. 2542 และที่แก้ไขเพิ่มเติม (ฉบับที่ 2) พ.ศ. 2545 ได้กำหนดให้จัดการศึกษาเพื่อพัฒนาคนไทยให้เป็นมนุษย์ที่สมบูรณ์ทั้งทางร่างกาย จิตใจ สติปัญญา ความรู้ คุณธรรม จริยธรรมและวัฒนธรรมในการดำรงชีวิต สามารถอยู่ร่วมกับผู้อื่นได้อย่างมีความสุข (มาตรา 6) รู้จักรักษาผลประโยชน์ส่วนรวมของประเทศชาติรวมทั้งส่งเสริมศาสนา ศิลปวัฒนธรรมของชาติ การกีฬา ภูมิปัญญาท้องถิ่น ภูมิปัญญาไทย และความรู้อันเป็นสากล ตลอดจนการอนุรักษ์ทรัพยากรธรรมชาติและสิ่งแวดล้อม มีความสามารถในการประกอบอาชีพ รู้จักพึ่งตนเอง มีความคิดริเริ่มสร้างสรรค์ ใฝ่รู้ใฝ่เรียนด้วยตนเองอย่างต่อเนื่อง (มาตรา 7) การจัดการศึกษาต้องยึดหลักว่าผู้เรียนสำคัญที่สุดและสามารถพัฒนาได้เต็มตามศักยภาพ (มาตรา 22) การเรียนการสอนต้องเป็นความรู้คู่คุณธรรม กระบวนการเรียนรู้บูรณาการตามความเหมาะสม ความรู้และทักษะในการประกอบอาชีพและสามารถดำรงชีพอย่างมีความสุข (มาตรา 27 (5)) หลักสูตรแกนกลางการศึกษาขั้นพื้นฐาน เพื่อความเป็นไทยการเป็นพลเมืองดีของชาติ การดำรงชีวิตการประกอบอาชีพ ตลอดจนการศึกษาเรียนต่อให้สอดคล้องกับสภาพปัญหาในชุมชนและสังคมภูมิปัญญาท้องถิ่น คุณลักษณะอันพึงประสงค์เพื่อเป็นสมาชิกที่ดีของครอบครัว ชุมชนสังคมประเทศชาติ (มาตรา 27) ให้สถานศึกษาร่วมกับบุคคล ครอบครัว ชุมชน องค์กรปกครองส่วนท้องถิ่น ส่งเสริมความเข้มแข็งของชุมชน โดยการจัดกระบวนการเรียนรู้ภายในชุมชนรู้จักเลือกสรรภูมิปัญญาและวิทยาการต่าง ๆ เพื่อพัฒนาชุมชนให้สอดคล้องกับสภาพปัญหาและความต้องการรวมทั้งวิธีการสนับสนุนให้มีการแลกเปลี่ยนประสบการณ์ร่วมกันระหว่างชุมชน (มาตรา 29) (กระทรวงศึกษาธิการ, 2545) หลักสูตรแกนกลางการศึกษาขั้นพื้นฐาน พุทธศักราช 2551 มุ่งพัฒนาผู้เรียนทุกคนซึ่งเป็นกำลังของชาติให้เป็นมนุษย์ที่มีความสมดุลทั้งด้านร่างกาย ความรู้ คุณธรรม มีจิตสำนึกในความเป็นพลเมืองไทยและเป็นพลโลก ยึดมั่นในการปกครองตามระบอบประชาธิปไตยอันมีพระมหากษัตริย์ทรงเป็นประมุข มีความรู้และทักษะพื้นฐาน รวมทั้งเจตคติ ที่จำเป็นต่อการศึกษาต่อ การประกอบอาชีพและการศึกษาตลอดชีวิต โดยมุ่งเน้นผู้เรียนเป็นสำคัญบนพื้นฐานความเชื่อว่า ทุกคนสามารถเรียนรู้และพัฒนาตนเองได้เต็มตามศักยภาพ (กระทรวงศึกษาธิการ, 2551)

เศรษฐกิจพอเพียง เป็นหลักปรัชญาและแนวคิดที่พระบาทสมเด็จพระเจ้าอยู่หัวได้ทรงพระราชทานให้กับปวงชนชาวไทยในวโรกาสต่าง ๆ เพื่อเป็นแนวทางในการดำรงชีวิต การปฏิบัติตนของทุกฝ่ายและประชาชนทุกระดับตั้งแต่ระดับครอบครัว ชุมชน จนถึงระดับรัฐ นอกจากนี้ยังได้ทรงเน้นย้ำถึงคำว่า “พอเพียง” ว่า หมายถึง ความพอประมาณ ความมีเหตุผล และการสร้างภูมิคุ้มกันที่ดีในตัวพอสมควรต่อผลกระทบใด ๆ อันเกิดจากการเปลี่ยนแปลงทั้งภายนอกและภายใน โดยมีเงื่อนไขพื้นฐาน ที่จะก่อให้เกิดความพอเพียงคือ จะต้องอาศัยความรู้ ความรอบคอบ ความระมัดระวัง รวมไปถึงการเสริมสร้างพื้นฐานจิตใจของคนในชาติให้สำนึกในคุณธรรม ความซื่อสัตย์สุจริต มีความรอบรู้ที่เหมาะสมและดำเนินชีวิตด้วยความอดทน ความเพียร มีสติปัญญา และความ

รอบคอบ เพื่อให้เกิดความสมดุลและพร้อมต่อการเปลี่ยนแปลงอย่างรวดเร็ว และกว้างขวางทางด้าน วัตถุ สังคม สิ่งแวดล้อมและวัฒนธรรมจากโลกภายนอก (คณะอนุกรรมการขับเคลื่อนเศรษฐกิจพอเพียง สำนักงานพัฒนาการเศรษฐกิจและสังคมแห่งชาติ, 2551)

การพัฒนาประเทศในระยะแผนพัฒนาฯ ฉบับที่ 11 มีแนวคิดที่มีความต่อเนื่องจากแนวคิดของแผนพัฒนาฯ ฉบับที่ 8-10 โดยยังคงยึดหลัก “ปรัชญาของเศรษฐกิจพอเพียง” และ “คนเป็นศูนย์กลางของการพัฒนา” รวมทั้ง “สร้างสมดุลการพัฒนา” ในทุกมิติ และขับเคลื่อนให้บังเกิดผลในทางปฏิบัติที่ชัดเจนยิ่งขึ้นในทุกระดับ เพื่อให้การพัฒนาและบริหารประเทศเป็นไปบนทางสายกลาง เชื่อมโยงทุกมิติของการพัฒนาอย่างบูรณาการ ทั้งคน สังคม เศรษฐกิจ สิ่งแวดล้อมและการเมือง โดยมีการวิเคราะห์อย่าง “มีเหตุผล” และใช้หลัก “ความพอประมาณ” ให้เกิดความสมดุลระหว่างมิติทาง วัตถุกับจิตใจของคนในชาติ ความสมดุลระหว่างความสามารถในการพึ่งตนเองกับการแข่งขันในเวทีโลก ความสมดุลระหว่างสังคมชนบทกับเมืองเตรียม “ระบบภูมิคุ้มกัน” ด้วยการบริหารจัดการความเสี่ยงให้เพียงพอพร้อมรับผลกระทบจากการเปลี่ยนแปลงทั้งภายนอกและภายในประเทศ ทั้งนี้ การขับเคลื่อนกระบวนการพัฒนาทุกขั้นตอนต้องใช้ “ความรู้” ในการพัฒนาด้านต่างๆ ด้วยความรอบคอบ เป็นไปตามลำดับขั้นตอน และสอดคล้องกับวิถีชีวิตของสังคมไทย รวมทั้งเสริมสร้างศีลธรรม และสำนึกใน “คุณธรรม” จริยธรรมในการปฏิบัติหน้าที่และดำเนินชีวิตด้วย “ความเพียร” จะเป็นภูมิคุ้มกันที่ดีให้พร้อมเผชิญการเปลี่ยนแปลงที่เกิดขึ้นทั้งในระดับปัจเจก ครอบครัว ชุมชน สังคม และประเทศชาติ (สำนักงานคณะกรรมการพัฒนาเศรษฐกิจและสังคมแห่งชาติ, 2551)

สอดคล้องกับ สำนักงานคณะกรรมการการศึกษาขั้นพื้นฐานได้ดำเนินการโครงการเสริมสร้างคุณธรรม จริยธรรม และธรรมาภิบาลในสถานศึกษา “ป้องกันการทุจริต” ตามยุทธศาสตร์ของสำนักงานคณะกรรมการการศึกษาขั้นพื้นฐานว่าด้วยการป้องกันการทุจริตซึ่งได้กำหนดคุณลักษณะของนักเรียนไว้ 5 ประการ ได้แก่ มีทักษะกระบวนการคิด มีวินัย ซื่อสัตย์ อยู่อย่างพอเพียง มีจิตสาธารณะ โรงเรียนจึงเป็นหน่วยงานที่จะต้องส่งเสริมและจัดกิจกรรมการเรียนรู้โดยการปลูกฝังคุณธรรม จริยธรรม ค่านิยมความซื่อสัตย์ และต่อต้านคอร์รัปชันให้เกิดขึ้นในหมู่เยาวชน

การจัดการเรียนการสอนกลุ่มสาระการเรียนรู้การงานอาชีพและเทคโนโลยี ตามหลักสูตรแกนกลางการศึกษาขั้นพื้นฐาน พุทธศักราช 2551 เป็นกลุ่มสาระที่ช่วยให้ผู้เรียนมีความรู้ ความเข้าใจ มีทักษะพื้นฐานที่จำเป็นต่อการดำรงชีวิต และรู้เท่าทันการเปลี่ยนแปลง สามารถนำความรู้เกี่ยวกับการดำรงชีวิตการอาชีพ และเทคโนโลยี มาประยุกต์ใช้ในการทำงานอย่างมีความคิดสร้างสรรค์ และแข่งขันในสังคมไทยและสากล เห็นแนวทางในการประกอบอาชีพ รักการทำงาน และมีเจตคติที่ดีต่อการทำงาน สามารถดำรงชีวิตอยู่ในสังคมได้อย่างพอเพียง และมีความสุข (กระทรวงศึกษาธิการ, 2551)

สถานศึกษามีภารกิจหลักในการจัดการศึกษาให้ผู้เรียนได้รับการพัฒนาอย่างเต็มตามศักยภาพ สถานศึกษาจึงมีบทบาทในการจัดทำหลักสูตรสถานศึกษาและดำเนินการนำหลักสูตรสู่การปฏิบัติในการจัดการเรียนการสอนในชั้นเรียนอย่างมีประสิทธิภาพโดยต้องสร้างความมั่นใจต่อพ่อแม่ผู้ปกครอง และชุมชนว่าผู้เรียนจะมีคุณภาพตามมาตรฐานการเรียนรู้/ตัวชี้วัด และเกิดสมรรถนะสำคัญ ตลอดจนมีคุณลักษณะอันพึงประสงค์ตามที่กำหนดไว้ในหลักสูตร เพื่อให้บรรลุเจตนารมณ์

ดังกล่าว สถานศึกษาจะต้องออกแบบหลักสูตรให้ครอบคลุมส่วนที่เป็นหลักสูตรแกนกลางการศึกษา  
ขั้นพื้นฐานตามที่กระทรวงศึกษาได้ประกาศใช้ เพื่อพัฒนาผู้เรียนให้บรรลุถึงคุณภาพตามมาตรฐาน  
อันเป็นความคาดหวังที่กำหนดไว้ร่วมกันในการพัฒนาเยาวชนทุกคนในชาติ นอกจากนี้หลักสูตร  
สถานศึกษายังต้องสอดคล้องกับสภาพปัญหา และความต้องการของชุมชนและท้องถิ่น เพื่อพัฒนา  
ผู้เรียนเป็นสมาชิกที่ดีของชุมชนสามารถอยู่ในสังคมสิ่งแวดล้อมได้อย่างมีความสุข และเกิดความรัก  
ความผูกพันในบ้านเกิดเมืองนอน มีบทบาทในการร่วมพัฒนาชุมชน(กระทรวงศึกษาธิการ, 2553)

จากที่กล่าวมาข้างต้น โรงเรียนบ้านโคกสว่างได้เห็นความสำคัญจึงได้นำภูมิปัญญา  
ท้องถิ่น “เสื่อใบเตยป่า” มาพัฒนาเป็นหลักสูตรท้องถิ่นของโรงเรียนในกลุ่มสาระการเรียนรู้การงาน  
อาชีพและเทคโนโลยี รายวิชาเพิ่มเติม เรื่อง เสื่อใบเตยป่า ชั้นประถมศึกษาปีที่ 6 และจัดกิจกรรม  
ชุมนุม รัศมีภูมิปัญญาท้องถิ่น ซึ่งเป็นหนึ่งในกิจกรรมชุมนุมของกิจกรรมพัฒนาผู้เรียนที่โรงเรียนเปิด  
สอนให้กับนักเรียนที่มีความสนใจในวิชาชีพลูกไม้ เป็นการพัฒนาความรู้ทักษะชีวิต ทักษะพื้นฐาน  
วัฒนธรรม ภูมิปัญญาท้องถิ่นไว้ในหลักสูตรการเรียนการสอน มุ่งเน้นพัฒนาผู้เรียนให้มีความรู้ความ  
เข้าใจและมีความสามารถเกี่ยวกับงานอาชีพในท้องถิ่น สามารถทำงานเป็นหมู่คณะ มีคุณธรรม  
จริยธรรม สร้างค่านิยมที่เป็นพื้นฐานของคนดี เกิดความรักภาคภูมิใจเห็นคุณค่าในภูมิปัญญาท้องถิ่น  
ของตนเอง รู้จักใช้เวลาว่างให้เป็นประโยชน์ และสามารถดำรงชีวิตตามหลักปรัชญาของเศรษฐกิจ  
พอเพียง อันส่งผลให้เกิดคุณลักษณะของโรงเรียนสุจริต 5 ประการ คือ มีทักษะกระบวนการคิด  
ความมีวินัย ความซื่อสัตย์ อยู่อย่างพอเพียง มีจิตสาธารณะ และสอดคล้องกับปฏิญญาโรงเรียนสุจริต  
คือ การปลูกฝัง การป้องกัน และการสร้างเครือข่าย

#### 4. วัตถุประสงค์

1. เพื่อพัฒนาหลักสูตรท้องถิ่น กลุ่มสาระการเรียนรู้การงานอาชีพและเทคโนโลยี รายวิชา  
เพิ่มเติม เรื่อง เสื่อใบเตยป่า ชั้นประถมศึกษาปีที่ 6
2. เพื่อให้นักเรียนมีความรู้ความเข้าใจอาชีพภูมิปัญญาทอเสื่อใบเตยป่าของท้องถิ่น
3. เพื่อให้นักเรียนมีทักษะในการทอเสื่อใบเตยป่าและสร้างสรรค์ผลิตภัณฑ์จากเสื่อใบเตยป่า
4. เพื่อให้นักเรียนมีคุณลักษณะ 5 ประการของโรงเรียนสุจริต

#### 5. เป้าหมาย

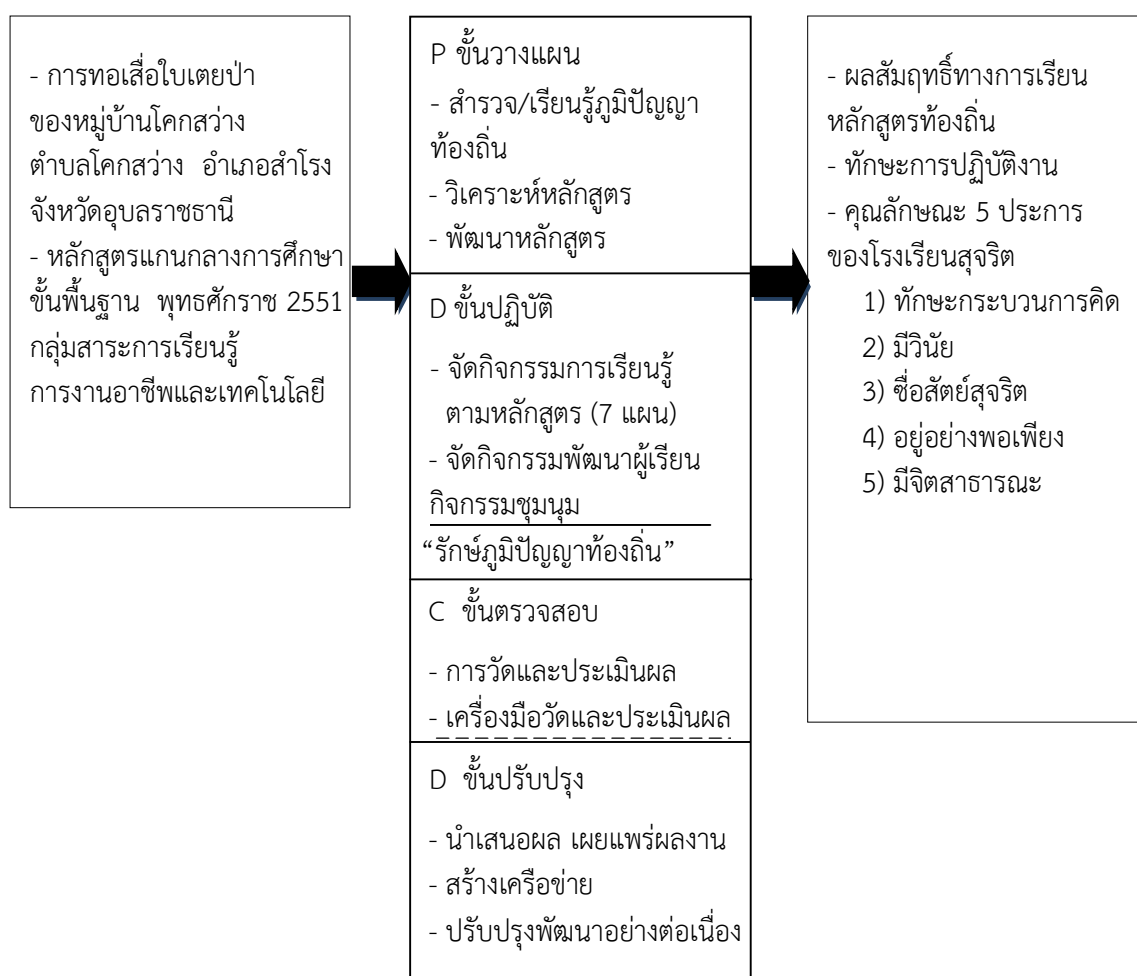
##### 5.1 เชิงปริมาณ

- 1) โรงเรียนมีหลักสูตรท้องถิ่น กลุ่มสาระการเรียนรู้การงานอาชีพและเทคโนโลยี รายวิชา  
เพิ่มเติม เรื่อง เสื่อใบเตยป่า ชั้นประถมศึกษาปีที่ 6
- 2) นักเรียนร้อยละ 80 มีความรู้ความเข้าใจอาชีพภูมิปัญญาทอเสื่อใบเตยป่าของท้องถิ่น
- 3) นักเรียนร้อยละ 80 มีทักษะในการทอเสื่อใบเตยป่าและสร้างสรรค์ผลิตภัณฑ์จากเสื่อ  
ใบเตยป่า
- 4) นักเรียนร้อยละ 80 มีคุณลักษณะ 5 ประการของโรงเรียนสุจริต

## 5.2 เชิงคุณภาพ

- 1) นักเรียนมีความรู้ความเข้าใจอาชีพภูมิปัญญาทอเสื่อใบเตยป่าของท้องถิ่น เกิดความรักภาคภูมิใจเห็นคุณค่าในภูมิปัญญาท้องถิ่นของตนเอง รู้จักใช้เวลาว่างให้เป็นประโยชน์ และสามารถดำรงชีวิตตามหลักปรัชญาของเศรษฐกิจพอเพียง
- 2) นักเรียนสามารถทอเสื่อใบเตยป่าและสร้างสรรค์ผลิตภัณฑ์จากเสื่อใบเตยป่าเพื่อจำหน่ายได้
- 3) นักเรียนมีคุณลักษณะ 5 ประการของโรงเรียนสุจริต ได้แก่ ทักษะกระบวนการคิด มีวินัย ซื่อสัตย์สุจริต อยู่อย่างพอเพียง และมีจิตสาธารณะ

## 6. Conceptual Frame Work



## 7. ลำดับขั้นตอนการดำเนินกิจกรรมพัฒนา Flow Chart (แผนภูมิ) Model ของ Best Practice\

### 7.1 ขั้นตอนการดำเนินงาน

#### ขั้นที่ 1 ศึกษาข้อมูลพื้นฐาน

ได้ดำเนินการศึกษาข้อมูลพื้นฐาน บริบทของชุมชน โรงเรียน โดยการสอบถาม สัมภาษณ์ ชุมชนและผู้มีส่วนเกี่ยวข้อง ผลจากการศึกษาข้อมูลพื้นฐาน ทำให้ทราบข้อมูลพื้นฐานของ ชุมชนบ้านโคกสว่าง ประชากรส่วนใหญ่มีฐานะยากจน ผู้ปกครองนักเรียนบางส่วนไปทำงานที่ กรุงเทพมหานคร และในตัวจังหวัด เพื่อหารายได้ส่งให้กับครอบครัว ทำให้สภาพครอบครัวเป็น ครอบครัวที่แตกแยกขาดความอบอุ่น ทำให้เกิดปัญหาทางสังคม และพบว่ามีพืชที่เป็นพืชเศรษฐกิจ ในท้องถิ่น คือ ต้นเตยป่า ชุมชนได้นำใบเตยป่ามาใช้ประโยชน์ในการทอเสื่อ ทำให้เกิดอาชีพที่เป็น ภูมิปัญญาของท้องถิ่น คือ อาชีพการทอเสื่อใบเตยป่า ซึ่งเป็นอาชีพเสริมที่สร้างรายได้ให้กับชุมชนที่ มีชื่อเสียงและได้รับการยอมรับ การทอเสื่อใบเตยป่าจึงนับว่าเป็นอาชีพที่มีความสำคัญต่อวิถีชีวิตของ คนในชุมชนบ้านโคกสว่าง ปัจจุบันอาชีพการทอเสื่อใบเตยป่านับวันจะจางหายไป เนื่องจากคนรุ่น หลังไม่เห็นคุณค่า ความสำคัญในอาชีพของบรรพบุรุษที่สืบทอดกันมา ขาดความรู้ความเข้าใจและ ทักษะอาชีพภูมิปัญญาท้องถิ่นของตนเอง จากการประเมินผลการใช้หลักสูตรสถานศึกษา ตาม หลักสูตรแกนกลางการศึกษาขั้นพื้นฐานพุทธศักราช 2551 โรงเรียนบ้านโคกสว่าง พบว่าหลักสูตร สถานศึกษายังไม่สอดคล้องกับสภาพปัญหาและความต้องการของสังคมในท้องถิ่น เนื่องจากไม่ได้ จัดทำสาระการเรียนรู้ที่ส่งเสริมการนำทรัพยากร และภูมิปัญญาท้องถิ่นมาใช้ให้เกิดประโยชน์ต่อ การศึกษาสร้างพื้นฐานในการประกอบอาชีพอันจะนำไปสู่การสร้างงานสร้างรายได้แก่ตนเอง ครอบครัว ชุมชนและประเทศชาติ

#### ขั้นที่ 2 พัฒนาหลักสูตรท้องถิ่น

- 1) วิเคราะห์หลักสูตรแกนกลางการศึกษาขั้นพื้นฐาน พุทธศักราช 2551 กลุ่มสาระ การเรียนรู้การงานอาชีพและเทคโนโลยี
- 2) ศึกษาแนวคิดทฤษฎี หลักการ เนื้อหาสาระ รูปแบบ วิธีการจากเอกสารและ ผลการวิจัยที่เกี่ยวข้องกับหลักสูตรท้องถิ่น
- 3) ศึกษาความคิดเห็นของนักเรียนชั้นประถมศึกษาปีที่ 6 เกี่ยวกับความต้องการ เรียนรู้หลักสูตรท้องถิ่น เรื่อง การทอเสื่อใบเตยป่า
- 4) ผู้บริหาร ครู คณะกรรมการสถานศึกษา ผู้รู้/ภูมิปัญญาท้องถิ่น ร่วมประชุม เกี่ยวกับสภาพการบริหารจัดการหลักสูตรท้องถิ่น ปัญหาและอุปสรรคเกี่ยวกับการจัดการเรียน การสอนตามหลักสูตรท้องถิ่น ประโยชน์จากการพัฒนาหลักสูตรท้องถิ่น ผลที่เกิดกับผู้เรียน โรงเรียน และชุมชน
- 5) ดำเนินการจัดทำโครงร่างหลักสูตรท้องถิ่น ซึ่งประกอบด้วย ความนำ วิสัยทัศน์ หลักการ จุดหมาย สมรรถนะสำคัญของผู้เรียน คุณลักษณะที่พึงประสงค์ โครงสร้างหลักสูตร คำอธิบายรายวิชา ผลการเรียนรู้ หน่วยการเรียนรู้ การจัดการเรียนรู้ สื่อและแหล่งการเรียนรู้ การวัดและประเมินผล



6) จัดทำเอกสารประกอบหลักสูตร ได้แก่ แผนการจัดการเรียนรู้ซึ่งมีส่วนประกอบ ได้แก่ สารระสำคัญ มาตรฐานการเรียนรู้ ผลการเรียนรู้ จุดประสงค์การเรียนรู้ สารการเรียนรู้ สมรรถนะสำคัญของผู้เรียน คุณลักษณะอันพึงประสงค์ ชิ้นงาน/ภาระงาน กิจกรรมการเรียนรู้ สื่อ/แหล่งเรียนรู้ การวัดและประเมินผล

7) ประเมินหลักสูตรท้องถิ่น โดยผู้เชี่ยวชาญจำนวน 5 คน ปรับปรุงหลักสูตรฉบับร่าง โดยนำผลที่ได้จากแบบประเมินหลักสูตรท้องถิ่นฉบับร่างมาปรับปรุงหลักสูตรให้มีความถูกต้องเหมาะสม ก่อนนำไปใช้จัดกิจกรรมการเรียนรู้ให้กับนักเรียน

#### 8) ทดลองใช้หลักสูตร

นำหลักสูตรฉบับร่างไปทดลองใช้กับนักเรียนที่ไม่ใช่กลุ่มเป้าหมาย ดังนี้

8.1 ทดสอบก่อนเรียน โดยใช้แบบทดสอบวัดผลสัมฤทธิ์ทางการเรียน จำนวน 30 ข้อ

8.2 จัดกิจกรรมการเรียนรู้โดยใช้แผนการจัดการเรียนรู้ กลุ่มสาระการเรียนรู้การงานอาชีพและเทคโนโลยี (รายวิชาเพิ่มเติม) เรื่อง เสื่อใบเตยป่า ตั้งแต่แผนการจัดการเรียนรู้ที่ 1 จนถึงแผนที่ 7 ตามลำดับ

8.3 วัดและประเมินผลขณะจัดกิจกรรมการเรียนรู้ โดยใช้แบบประเมินทักษะการปฏิบัติงานและประเมินคุณลักษณะอันพึงประสงค์

8.4 ทดสอบหลังเรียน โดยใช้แบบทดสอบวัดผลสัมฤทธิ์ทางการเรียนชุดเดิม

#### 9. ประเมินผลการใช้หลักสูตร ดำเนินการตามขั้นตอน ดังนี้

9.1 การประเมินหลักสูตรและเอกสารประกอบหลักสูตร ได้ดำเนินการโดยให้ผู้เชี่ยวชาญ จำนวน 5 คน ดำเนินการประเมินทั้งหลักสูตรและเอกสารประกอบหลักสูตรซึ่งหลักสูตรและ เอกสารประกอบหลักสูตรที่มีประสิทธิภาพ จะต้องมีความสอดคล้องตั้งแต่ .50 ขึ้นไป และมีค่าเฉลี่ย ความเหมาะสมในระดับดีขึ้นไป

9.2 การประเมินผลการนำหลักสูตรไปใช้ ดำเนินการประเมินในขณะก่อนทดลองใช้หลักสูตรท้องถิ่น ขณะที่ทำการทดลองใช้หลักสูตรท้องถิ่น และหลังจากการใช้หลักสูตรท้องถิ่นโดยประเมินจากผลสัมฤทธิ์ทางการเรียนของนักเรียนที่ได้รับการเรียนการสอนโดยใช้หลักสูตรท้องถิ่นกลุ่มสาระการเรียนรู้ การงานอาชีพและเทคโนโลยี (รายวิชาเพิ่มเติม) เรื่อง เสื่อใบเตยป่า สำหรับนักเรียนชั้นประถมศึกษาปีที่ 6 ประสิทธิภาพและดัชนีประสิทธิผลของแผนการจัดการเรียนรู้ของหลักสูตรท้องถิ่น ซึ่งดำเนินการโดยใช้แบบทดสอบวัดผลสัมฤทธิ์ทางการเรียนก่อน-หลัง แบบประเมินทักษะการปฏิบัติงาน และ แบบสอบถามความคิดเห็นของนักเรียน

### ขั้นที่ 3 จัดกิจกรรมการเรียนรู้

#### 3.1 จัดกิจกรรมการเรียนรู้โดยใช้หลักสูตรท้องถิ่น

1) นำหลักสูตรท้องถิ่นที่พัฒนาแล้วมาจัดกิจกรรมการเรียนรู้ให้กับนักเรียนระดับชั้นประถมศึกษาปีที่ 6 ซึ่งประกอบด้วย แผนการจัดการเรียนรู้จำนวน 7 แผน ดังนี้

- แผนการจัดการเรียนรู้ที่ 1 เรื่อง ประวัติภูมิปัญญาการทอเสื่อใบเตยป่าของท้องถิ่น
- แผนการจัดการเรียนรู้ที่ 2 เรื่อง ความรู้ทั่วไปเกี่ยวกับเตยป่า

- แผนการจัดการเรียนรู้ที่ 3 เรื่อง การแปรรูปใบเตยป่าเพื่อใช้ประโยชน์
- แผนการจัดการเรียนรู้ที่ 4 เรื่อง การย้อมสีเส้นเตยป่า
- แผนการจัดการเรียนรู้ที่ 5 เรื่อง เครื่องมือและ อุปกรณ์ การทอเสื่อใบเตยป่า
- แผนการจัดการเรียนรู้ที่ 6 เรื่อง การทอเสื่อใบเตยป่า
- แผนการจัดการเรียนรู้ที่ 7 เรื่อง การตลาดและการจัดจำหน่าย

2) การจัดกิจกรรมการเรียนรู้ จะดำเนินการทั้งในโรงเรียนและนอกโรงเรียน โดยให้นักเรียนไปศึกษา ในแหล่งเรียนรู้ในชุมชน จากผู้รู้/ภูมิปัญญาท้องถิ่น และเชิญผู้รู้/ภูมิปัญญาท้องถิ่นเข้ามา มีส่วนร่วมในการจัดการเรียนรู้ให้กับนักเรียน จัดกิจกรรมการเรียนรู้ที่หลากหลาย เช่น การเรียนรู้ด้วยโครงงาน กระบวนการกลุ่ม การฝึกปฏิบัติ ซึ่งในการฝึกปฏิบัติการทำเสื่อใบเตยป่าจะใช้เวลาเรียนและนอกเวลาเรียน

### 3.2 จัดกิจกรรมการเรียนรู้ กิจกรรมชุมนุม “รักษภูมิปัญญาท้องถิ่น”

1) การจัดกิจกรรมชุมนุม รักษาภูมิปัญญาท้องถิ่น เป็นการจัดการกิจกรรมการเรียนรู้ ที่มุ่งให้ผู้เรียนได้สร้างสรรค์ผลิตภัณฑ์จากใบเตยป่า หารายได้ระหว่างเรียน มีแผนการจัดการเรียนรู้จำนวน 6 แผน ดังนี้

- แผนการจัดการเรียนรู้ที่ 1 เรื่อง การทอเสื่อใบเตยป่า (เสื่อม้วน)
- แผนการจัดการเรียนรู้ที่ 2 เรื่อง การทำเสื่อพับ
- แผนการจัดการเรียนรู้ที่ 3 เรื่อง การทำเสื่อนั่งสมาธิ
- แผนการจัดการเรียนรู้ที่ 4 เรื่อง การทำที่รองแก้วจากใบเตยป่า
- แผนการจัดการเรียนรู้ที่ 5 เรื่อง การทำที่รองจานจากใบเตยป่า
- แผนการจัดการเรียนรู้ที่ 6 เรื่อง การสร้างสรรค์ผลิตภัณฑ์จากใบเตยป่า

2) การจัดกิจกรรมการเรียนรู้ แผนการจัดการเรียนรู้ที่ 6 เรื่อง การสร้างสรรค์ผลิตภัณฑ์จากใบเตยป่าจะดำเนินการทั้งในโรงเรียน และนอกโรงเรียน โดยให้นักเรียนเรียนรู้ จากผู้รู้/ภูมิปัญญาท้องถิ่น ผู้ปกครองมีส่วนร่วมในสร้างสรรค์ผลิตภัณฑ์ร่วมกับนักเรียน กิจกรรมนี้ใช้เวลาเรียนทั้งในและนอกเวลาเรียน ซึ่งในขั้นตอนการสร้างสรรค์ผลิตภัณฑ์ ดำเนินการแบ่งกลุ่มสมาชิก 4 กลุ่ม ประกอบด้วยกลุ่มทอเสื่อ กลุ่มตัดเสื่อตามแบบผลิตภัณฑ์ กลุ่มตัดผ้าเย็บขอบ กลุ่มเย็บผลิตภัณฑ์ (การเย็บผลิตภัณฑ์เสื่อพับ ผู้ปกครองนักเรียนภูมิปัญญาท้องถิ่น มีส่วนร่วมในการเย็บผลิตภัณฑ์) โดยจะหมุนเวียนกันทุก 2 ชั่วโมง สมาชิกทุกคนในกลุ่มจะมีส่วนร่วมกันในการจัดทำผลิตภัณฑ์จากใบเตยป่าทุกขั้นตอน การแบ่งปันรายได้ หลังดำเนินการจัดทำผลิตภัณฑ์จากใบเตยป่าแล้ว จะจำหน่ายส่งให้กับพ่อค้าคนกลางที่มาซื้อเสื่อใบเตยป่าในหมู่บ้าน โดยพ่อค้าจะมาเข้ารับซื้อที่โรงเรียน เดือนละ 1 ครั้ง และจำหน่ายให้กับร้านค้า Otop และร้านค้าทั่วไป โดยจะแบ่งปันรายได้ให้กับสมาชิกภาคเรียนละ 1 ครั้ง

## ขั้นที่ 4 การวัดผลประเมินผล

### 4.1 การวัดผลประเมินผลการจัดการเรียนรู้หลักสูตรท้องถิ่น

การวัดผลและประเมินผลการเรียนรู้ หลักสูตรท้องถิ่น กลุ่มสาระการเรียนรู้ อาชีพและเทคโนโลยี รายวิชาเพิ่มเติม เรื่อง เสื่อใบเตยป่า เพื่อให้บรรลุผลตามเป้าหมายของการ

เรียนรู้ที่วางไว้ ได้กำหนดการประเมินเป็น 3 ระยะได้แก่ การประเมินผลก่อนเรียน ประเมินผลระหว่างเรียน และประเมินผลเพื่อสรุปผลการเรียน ดังนี้

4.1.1 ประเมินผลก่อนเรียน เป็นการประเมินเพื่อตรวจสอบความพร้อมทักษะกระบวนการต่าง ๆ ของผู้เรียน เพื่อเตรียมผู้เรียนให้มีความพร้อมนำไปสู่การวางแผนการจัดการเรียนรู้ให้สอดคล้องกับศักยภาพของผู้เรียน เครื่องมือที่ใช้ในการประเมินเป็นแบบทดสอบวัดผลสัมฤทธิ์ทางการเรียน จำนวน 30 ข้อ แบบปรนัย 4 ตัวเลือก แต่ไม่นำผลการประเมินนี้ไปใช้ในการตัดสินผลการเรียน

4.1.2 ประเมินระหว่างเรียน เป็นการประเมินที่ดำเนินการระหว่างการจัดกิจกรรมการเรียนรู้ตามแผนการจัดการเรียนรู้หรือหน่วยการเรียนรู้ เพื่อตรวจสอบพัฒนาการเรียนรู้ของผู้เรียนตามผลการเรียนรู้ สะท้อนสมรรถนะสำคัญของผู้เรียน และคุณลักษณะอันพึงประสงค์ของผู้เรียน นำไปสู่การแก้ไขปรับปรุงกระบวนการจัดการเรียนรู้ เครื่องมือที่ใช้ได้แก่ แบบทดสอบประจำหน่วยการเรียนรู้ เป็นแบบทดสอบ ปรนัย 4 ตัวเลือก แบบประเมินทักษะกระบวนการทำงาน และแบบประเมินคุณลักษณะอันพึงประสงค์

4.1.3. ประเมินผลเพื่อสรุปผลการเรียน เป็นการประเมินเพื่อตรวจสอบความสำเร็จของผู้เรียนตามผลการเรียนรู้เมื่อผ่านการเรียนรู้ช่วงเวลาหนึ่ง หรือสิ้นสุดการเรียนรายวิชา สะท้อนสมรรถนะสำคัญของผู้เรียน และคุณลักษณะอันพึงประสงค์ ประกอบด้วย

#### 1) การประเมินหลังเรียน

การประเมินหลังเรียน เป็นการประเมินในเรื่องที่ได้เรียนจบแล้ว เพื่อตรวจสอบว่าผู้เรียนเกิดการเรียนรู้ตามผลการเรียนรู้หรือไม่ เมื่อนำผลไปเปรียบเทียบกับประเมินก่อนเรียน ผู้เรียนเกิดพัฒนาการขึ้นมากน้อยเพียงไร เครื่องมือที่ใช้ในการประเมินเป็นแบบทดสอบวัดผลสัมฤทธิ์ทางการเรียน จำนวน 30 ข้อ แบบปรนัย 4 ตัวเลือก ข้อมูลที่ได้จากการประเมินหลังเรียนเป็นข้อมูลที่สามารถนำไปใช้ประโยชน์ในการปรับปรุงแก้ไขวิธีการเรียนรู้ของผู้เรียนและพัฒนากระบวนการจัดการเรียนรู้ของครู

#### 2) การประเมินผลปลายปี

การประเมินผลปลายปี เป็นการประเมินเพื่อตรวจสอบผลสัมฤทธิ์ในการเรียนกลุ่มสาระการเรียนรู้การงานอาชีพและเทคโนโลยี รายวิชาเพิ่มเติม เรื่อง สื่อใบเตยป่า ตามผลการเรียนรู้การประเมินผลนี้มีจุดประสงค์เพื่อสรุปตัดสินความสำเร็จของผู้เรียนในการเรียนสาระการเรียนรู้รายปี

แนวทางและเครื่องมือที่ใช้ในการวัดผลประเมินผล ได้กำหนด แนวทางและเครื่องมือวัดผลประเมินผล 3 ด้าน ดังนี้

1. ด้านความรู้ความเข้าใจ เป็นการประเมินเพื่อตรวจสอบว่าผู้เรียนเกิดการเรียนรู้ตามผลการเรียนรู้หรือไม่อย่างไร

1.1 เครื่องมือที่ใช้ ได้แก่ แบบวัดผลสัมฤทธิ์ทางการเรียน และแบบทดสอบประจำหน่วยการเรียนรู้

1.2 เกณฑ์การประเมิน ผ่านเกณฑ์ร้อยละ 80 ขึ้นไป

2. ด้านทักษะกระบวนการปฏิบัติงาน เป็นการประเมินเพื่อตรวจสอบทักษะการปฏิบัติงานของผู้เรียน ได้กำหนดรายการประเมินและเกณฑ์การประเมินแบบมาตรฐานค่า ดังนี้

### 2.1 รายการประเมินทักษะกระบวนการปฏิบัติงาน

- 1) ให้ความร่วมมือในการทำงานกลุ่ม
- 2) การแบ่งหน้าที่ทำงาน
- 3) ทำงานตามขั้นตอน
- 4) มีส่วนร่วมเสนอความคิดเห็น
- 5) ยอมรับความคิดเห็นของผู้อื่น
- 6) ร่วมมือกันทำงานจนสำเร็จ
- 7) ส่งงานตามเวลากำหนด

### 3. ด้านคุณลักษณะอันพึงประสงค์

การวัดผลประเมินผลด้านคุณลักษณะอันพึงประสงค์ ของหลักสูตรท้องถิ่น กลุ่มสาระการเรียนรู้อาชีพและเทคโนโลยี รายวิชาเพิ่มเติม เรื่อง เสื้อใบบ่อยๆ ประเมิน 2 ลักษณะ ดังนี้

3.1 คุณลักษณะอันพึงประสงค์ ตามหลักสูตรแกนกลางการศึกษาขั้นพื้นฐาน พุทธศักราช 2551 ได้แก่ รักชาติ ศาสน์ กษัตริย์ ซื่อสัตย์สุจริต มีวินัย ใฝ่เรียนรู้ อยู่อย่างพอเพียง มุ่งมั่นในการทำงาน รักความเป็นไทย มีจิตสาธารณะ

3.2 คุณลักษณะของนักเรียนโรงเรียนสุจริต ตามโครงการเสริมสร้างคุณธรรม จริยธรรม และธรรมาภิบาลในสถานศึกษา “ป้องกันการทุจริต” ของสำนักงานคณะกรรมการการศึกษาขั้นพื้นฐานว่าด้วยการป้องกันการทุจริต ได้แก่ มีทักษะกระบวนการคิด มีวินัย ซื่อสัตย์สุจริต อยู่อย่างพอเพียง และมีจิตสาธารณะ

## ขั้นที่ 5 สรุปรายงานผลการดำเนินงาน/เผยแพร่ผลงาน

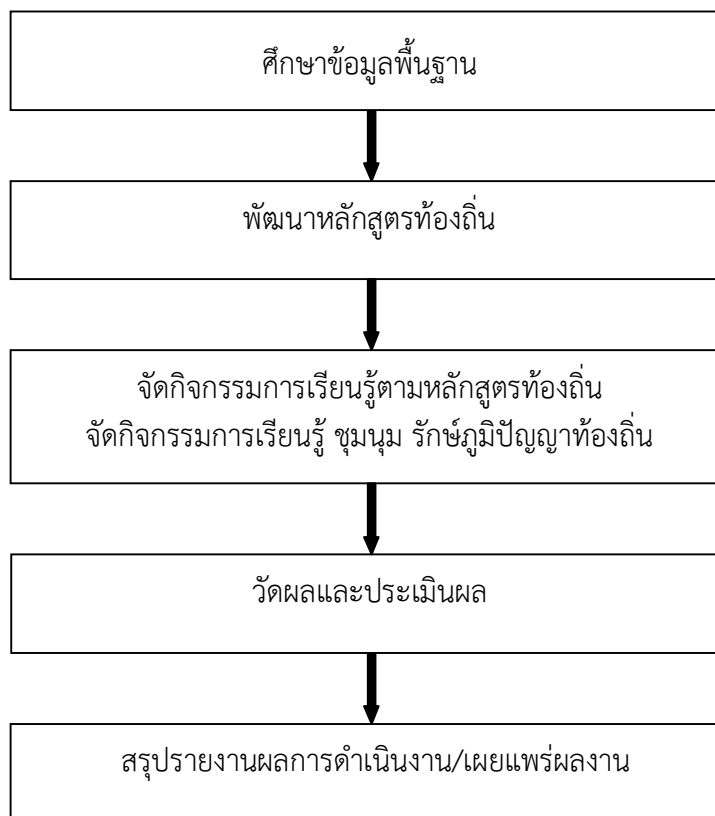
การสรุปผลการดำเนินงานของ เสื้อใบบ่อยๆสู่ชีวิตที่พอเพียง ได้ดำเนินการ ดังนี้

1. ประชุมคณะทำงานที่เกี่ยวข้อง ประกอบด้วยครูฝ่ายวิชาการ ครูผู้สอนกลุ่มสาระการเรียนรู้อาชีพและเทคโนโลยี และครูผู้รับผิดชอบชุมนุม รักษ์ภูมิปัญญาท้องถิ่น เพื่อประเมินผลการจัดกิจกรรม และปัญหาอุปสรรค ที่เกิดขึ้นในระหว่างการจัดกิจกรรม

2. รายงานผลการดำเนินการจัดกิจกรรมการเรียนรู้ตามหลักสูตรท้องถิ่น และการจัดกิจกรรมชุมนุม รักษ์ภูมิปัญญาท้องถิ่น

3. เผยแพร่ผลงาน ประชาสัมพันธ์ผลการดำเนินงาน สร้างเครือข่ายการจัดการเรียนรู้ภูมิปัญญาท้องถิ่น เสื้อใบบ่อยๆ กับโรงเรียนใกล้เคียง

## 7.2 Flow Chat ขั้นตอนการดำเนินงาน



## 8. งบประมาณโครงการ

ได้รับจัดสรรจากโรงเรียน อนุมัติ จำนวน 3,500 บาท (สามพันห้าร้อยบาทถ้วน)

ที่	กิจกรรม/คำชี้แจงการใช้งบประมาณ	งบประมาณ	งบประมาณกำหนดตามหมวดรายจ่าย		
			ค่าตอบแทน	ค่าใช้สอย	ค่าวัสดุ
1	พัฒนาหลักสูตรท้องถิ่น กระดาษ เอ4 2 ลัง	1,100	-	-	1,100
2	ค่าอาหารว่าง การประชุม คณะกรรมการจัดทำหลักสูตร	500	-	500	-
3	จัดกิจกรรมการเรียนรู้				
	- ค่าจ้างวิทยากรท้องถิ่น 6 ชั่วโมง	1,200	1,200	-	-
	- ค่าวัสดุฝึกทอเสื่อใบเตยป่า	700			700
<b>รวมทั้งสิ้น</b>		<b>3,500</b>	<b>1,200</b>	<b>500</b>	<b>1,800</b>

9. ผลที่คาดหวังให้เกิดขึ้น เมื่อดำเนินการพัฒนาตามขั้นตอนของ Best Practice ตอบรับ  
วัตถุประสงค์ของโครงการโรงเรียนสุจริตข้อใดและอย่างไร

วัตถุประสงค์	ผลที่คาดหวัง
1. เพื่อพัฒนาหลักสูตรท้องถิ่น กลุ่มสาระการเรียนรู้การงานอาชีพและเทคโนโลยี รายวิชาเพิ่มเติม เรื่อง เสื้อโปเตยป่า ชั้นประถมศึกษาปีที่ 6	1. โรงเรียนมีหลักสูตรท้องถิ่นที่สอดคล้องกับสภาพปัญหาและความต้องการของท้องถิ่น ชุมชนมีส่วนร่วมในการจัดการศึกษา
2. เพื่อให้นักเรียนมีความรู้ความเข้าใจและทักษะการทอเสื้อโปเตยป่า	1. นักเรียนมีความรู้ความเข้าใจและสามารถทอเสื้อโปเตยป่า 2. นักเรียนเกิดความรัก ความภาคภูมิใจ และเห็นเห็นความสำคัญภูมิปัญญาท้องถิ่น 3. นักเรียนสามารถสร้างรายได้ให้กับตนเองได้
3. เพื่อให้นักเรียนมีคุณลักษณะ 5 ประการของโรงเรียนสุจริต	นักเรียนมีคุณลักษณะ 5 ประการ ได้แก่ ( 1 ) นักเรียนสามารถวิเคราะห์สถานการณ์ รู้จักเลือกรับข้อมูลข่าวสารรวมทั้งสามารถพิจารณาไตร่ตรองและตัดสินใจได้อย่างสมเหตุสมผลในการดำเนินชีวิต ( 2 ) นักเรียนมีความรับผิดชอบต่อนหน้าที่และสิทธิของตนเอง ผู้อื่น และสังคมในโรงเรียนและชุมชน ( 3 ) นักเรียนตระหนักและเห็นความสำคัญของความซื่อสัตย์สุจริต ไม่เอาสิ่งของของผู้อื่นมาเป็นของตน โดยไม่ได้รับอนุญาต ไม่เอาเปรียบผู้อื่น ( 4 ) นักเรียนมีแนวทางในการดำเนินชีวิตที่ยึดหลักความพอประมาณ มีเหตุผล มีภูมิคุ้มกัน มีความรู้ และมีคุณธรรมไม่ประพฤติดันในทางที่ไม่สุจริต ( 5 ) นักเรียนตระหนักและเห็นความสำคัญของความเอื้อเฟื้อเผื่อแผ่ ไม่เห็นแก่ประโยชน์ส่วนตน พร้อมทั้งจะช่วยเหลือและเสียสละเพื่อผลประโยชน์ของส่วนรวมสามารถ

วัตถุประสงค์	ผลที่คาดหวัง
	ปฏิบัติตนได้อย่างถูกต้องเมื่อทำงานร่วมกับผู้อื่น

## 10. ร่องรอยหลักฐานระหว่างการพัฒนาที่แสดงว่าดำเนินการนำสู่เป้าหมาย

9.1 หลักสูตรท้องถิ่น กลุ่มสาระการเรียนรู้การงานอาชีพและเทคโนโลยี รายวิชาเพิ่มเติม เรื่อง เสื้อโปเตยป่า ชั้นประถมศึกษาปีที่ 6 เป็นหลักสูตรที่สอดคล้องกับสภาพปัญหาและความต้องการของสังคมในท้องถิ่น ชุมชนมีส่วนร่วมในการพัฒนาหลักสูตรและจัดการเรียนรู้

9.2 แผนการจัดการเรียนรู้ จากการพัฒนาหลักสูตรท้องถิ่นกลุ่มสาระการเรียนรู้การงานอาชีพและเทคโนโลยี รายวิชาเพิ่มเติม เรื่อง เสื้อโปเตยป่า ชั้นประถมศึกษาปีที่ 6 ได้แผนการจัดการเรียนรู้จำนวน 7 แผน ประกอบด้วย

- แผนการจัดการเรียนรู้ที่ 1 เรื่อง ประวัติภูมิปัญญาการทอเสื้อโปเตยป่าของท้องถิ่น
- แผนการจัดการเรียนรู้ที่ 2 เรื่อง ความรู้ทั่วไปเกี่ยวกับเตยป่า
- แผนการจัดการเรียนรู้ที่ 3 เรื่อง การแปรรูปใบเตยป่าเพื่อใช้ประโยชน์
- แผนการจัดการเรียนรู้ที่ 4 เรื่อง การย้อมสีเส้นเตยป่า
- แผนการจัดการเรียนรู้ที่ 5 เรื่อง เครื่องมือและ อุปกรณ์ การทอเสื้อโปเตยป่า
- แผนการจัดการเรียนรู้ที่ 6 เรื่อง การทอเสื้อโปเตยป่า
- แผนการจัดการเรียนรู้ที่ 7 เรื่อง การตลาดและการจัดจำหน่าย

9.3 โครงการประวัติการทอเสื้อโปเตยป่า นักเรียนจัดทำโครงการประวัติการทอเสื้อโปเตยป่า จากการจัดกิจกรรมตามแผนการจัดการเรียนรู้ที่ 1 เรื่อง ประวัติภูมิปัญญาการทอเสื้อโปเตยป่า ของท้องถิ่น ได้ให้นักเรียนเรียนรู้ประวัติการทอเสื้อโปเตยป่าของท้องถิ่น โดยการจัดทำโครงการ ทำให้นักเรียนมีความรู้ความเข้าใจเกี่ยวกับประวัติการทอเสื้อโปเตยป่า เพราะได้เรียนรู้ และค้นหาคำตอบและองค์ความรู้ด้วยตนเอง และปฏิบัติตนตามแบบอย่างของผู้รู้/ภูมิปัญญาท้องถิ่นในการดำเนินชีวิตอย่างพอเพียง ใช้แบบประเมินโครงการในการตรวจประเมินโครงการของนักเรียน และแบบสัมภาษณ์ และได้ไปเผยแพร่ในการประกวดโครงการประวัติศาสตร์ที่สำนักงานเขตพื้นที่การศึกษาประถมศึกษาอุบลราชธานี เขต 4

9.4 หนังสือเล่มเล็ก จากการจัดกิจกรรมตามแผนการจัดการเรียนรู้ที่ 2 และ 5 ผลการจัดกิจกรรมการเรียนรู้ ผลงานนักเรียนที่ได้ หนังสือเล่มเล็กเรื่อง เตยป่า และเรื่อง เครื่องมือและ อุปกรณ์ การทอเสื้อโปเตยป่า นักเรียนมีความรู้ความเข้าใจและสรุปองค์ความรู้เกี่ยวกับเตยป่า เครื่องมือและ อุปกรณ์ การทอเสื้อโปเตยป่า นักเรียนมีความรับผิดชอบต่องานที่ได้รับมอบหมาย ส่งงานตามกำหนดเวลา ยอมรับฟังข้อเสนอแนะและความคิดเห็นของผู้อื่น ใช้แบบประเมินผลงาน และแบบสังเกตการปฏิบัติงาน

9.5 ใบกิจกรรมต่างๆ จากการจัดกิจกรรมตามแผนการจัดการเรียนรู้ จำนวน 7 แผน ผลการจัดกิจกรรมการเรียนรู้ นักเรียนสามารถทำกิจกรรมตามใบกิจกรรมได้ ใช้แบบสังเกตทักษะการปฏิบัติงานในการประเมิน และแบบประเมินผลงาน

9.6 ผลงานนักเรียน (ผลิตภัณฑ์จากสื่อใบเตยป่า) ผลจากการจัดกิจกรรมการเรียนรู้ นักเรียนสามารถสร้างสรรค์ผลิตภัณฑ์จากใบเตยป่าได้หลากหลาย เช่น เสื้อผ้า เสื้อผ้า เสื้อผ้า เสื้อผ้า เสื้อผ้า เสื้อผ้า เสื้อผ้า เสื้อผ้า เสื้อผ้า เสื้อผ้า ใช้แบบสังเกตทักษะการปฏิบัติงานในการประเมิน และแบบประเมินผลงาน

#### 11. Best Practice โครงการดังกล่าวสอดคล้องกับคุณลักษณะ 5 ประการอย่างไรบ้าง

คุณลักษณะ	กิจกรรมที่สอดคล้อง	เครื่องมือที่ใช้ในการทดสอบ
1. ทักษะกระบวนการคิด	<ul style="list-style-type: none"> <li>- การจัดทำโครงงาน</li> <li>- การจัดทำหนังสือเล่มเล็ก</li> <li>- การสรุปองค์ความรู้</li> <li>- การออกแบบผลิตภัณฑ์จากใบเตยป่า</li> </ul>	<ul style="list-style-type: none"> <li>- แบบประเมินโครงงาน</li> <li>- แบบประเมินผลงาน</li> <li>- แบบประเมินคุณลักษณะอันพึงประสงค์</li> <li>- แบบประเมินคุณลักษณะโรงเรียนสุจริต</li> </ul>
2. ความมีวินัย	<ul style="list-style-type: none"> <li>กลุ่ม “รักษารัฐธรรมนูญท้องถิ่น”</li> <li>- การทอสื่อใบเตยป่า</li> <li>- การร่วมกันทำงานสร้างสรรค์ผลิตภัณฑ์จากใบเตยป่า</li> </ul>	<ul style="list-style-type: none"> <li>- แบบประเมินทักษะการปฏิบัติงาน</li> <li>- แบบประเมินคุณลักษณะอันพึงประสงค์</li> <li>- แบบประเมินคุณลักษณะโรงเรียนสุจริต</li> </ul>
3. ความซื่อสัตย์สุจริต	<ul style="list-style-type: none"> <li>- การจำหน่ายผลิตภัณฑ์จากใบเตยป่า</li> <li>- การจัดทำบัญชีรายรับ-จ่าย</li> </ul>	<ul style="list-style-type: none"> <li>- แบบประเมินคุณลักษณะอันพึงประสงค์</li> <li>- แบบประเมินคุณลักษณะโรงเรียนสุจริต</li> </ul>
4. อยู่อย่างพอเพียง	<ul style="list-style-type: none"> <li>กลุ่ม “รักษารัฐธรรมนูญท้องถิ่น”</li> </ul>	<ul style="list-style-type: none"> <li>- แบบประเมินคุณลักษณะอันพึงประสงค์</li> <li>- แบบประเมินคุณลักษณะโรงเรียนสุจริต</li> </ul>
5. มีจิตสาธารณะ	<ul style="list-style-type: none"> <li>กลุ่ม “รักษารัฐธรรมนูญท้องถิ่น”</li> </ul>	<ul style="list-style-type: none"> <li>- แบบประเมินคุณลักษณะอันพึงประสงค์</li> <li>- แบบประเมินคุณลักษณะโรงเรียนสุจริต</li> </ul>



## 12. กิจกรรมที่สอดคล้องกับปฏิญาโรงเรียนสุจริต ได้แก่

ปฏิญา	กิจกรรมที่สอดคล้อง	วิธีการ
1.ป้องกัน	การร่วมกลุ่ม”รักษารัฐธรรมนูญท้องถิ่น”	<ul style="list-style-type: none"> <li>- การทำงานร่วมกันในกลุ่ม</li> <li>- การสร้างสรรค์ผลิตภัณฑ์จากใบเตยป่า</li> <li>- สอดแทรกปลูกฝังคุณลักษณะโรงเรียนสุจริตในกิจกรรมการเรียนการสอน</li> </ul>
2.ปลูกฝัง	<ul style="list-style-type: none"> <li>- จัดกิจกรรมการเรียนรู้ตามหลักสูตรท้องถิ่น เรื่อง ทอเสื่อใบเตยป่า</li> <li>- จัดกิจกรรมการเรียนรู้ ชุมชมรักษารัฐธรรมนูญท้องถิ่น</li> </ul>	<ul style="list-style-type: none"> <li>- ให้ความรู้ความเข้าใจเกี่ยวกับ ภูมิปัญญาท้องถิ่น ทอเสื่อใบเตยป่า</li> <li>- ฝึกทักษะการทอเสื่อใบเตยป่า</li> <li>- สร้างความตระหนัก ความภาคภูมิใจ รักและหวงแหนภูมิปัญญาท้องถิ่น ทอเสื่อใบเตยป่า</li> <li>- สอดแทรกปลูกฝังคุณลักษณะโรงเรียนสุจริตในกิจกรรมการเรียนการสอน</li> </ul>
3. การสร้างเครือข่าย	การจัดตั้งกลุ่ม”รักษารัฐธรรมนูญท้องถิ่น”	<ul style="list-style-type: none"> <li>- ให้นักเรียนสมัครร่วมกลุ่ม “รักษารัฐธรรมนูญท้องถิ่น”</li> <li>- ประชาสัมพันธ์ผลงานที่เกิดจากการจัดกิจกรรมที่เกี่ยวข้องกับ ภูมิปัญญาท้องถิ่น</li> <li>- การจัดการเรียนรู้โดยผู้รู้/ภูมิปัญญาท้องถิ่นมีส่วนร่วม</li> <li>- สอดแทรกปลูกฝังคุณลักษณะโรงเรียนสุจริตในกิจกรรมการเรียนการสอน</li> </ul>

## 13. เครื่องมือที่ใช้ในการตรวจสอบ (แบบทดสอบ แบบสังเกต แบบตรวจผลงาน ดัชนีชี้วัด ฯลฯ)

13.1 แบบสัมภาษณ์ความคิดเห็นสำหรับผู้บริหารโรงเรียนบ้านโคกสว่าง ครูผู้สอน กลุ่มสาระงานอาชีพและเทคโนโลยี คณะกรรมการสถานศึกษา จำนวน 1 ฉบับ เกี่ยวกับความต้องการพัฒนาหลักสูตรท้องถิ่น กลุ่มสาระงานอาชีพและเทคโนโลยี รายวิชาเพิ่มเติม เรื่อง เสื่อใบเตยป่า สำหรับนักเรียนชั้นประถมศึกษาปีที่ 6 ซึ่งเป็นแบบสัมภาษณ์ชนิดมีโครงสร้าง (Structured interview) ที่สร้างขึ้น มีดังนี้

ตอนที่ 1 สถานภาพและข้อมูลทั่วไป ได้แก่ ชื่อ เพศ อายุ ตำแหน่ง วุฒิการศึกษา ประสบการณ์ในการปฏิบัติงาน ประสบการณ์การฝึกอบรมเกี่ยวกับการพัฒนาหลักสูตร

ตอนที่ 2 แบบสัมภาษณ์ข้อมูลพื้นฐานเกี่ยวกับความต้องการพัฒนาหลักสูตรท้องถิ่น กลุ่มสาระการงานอาชีพและเทคโนโลยี รายวิชาเพิ่มเติม เรื่อง เสื่อใบเตยป่า สำหรับนักเรียนชั้น ประถมศึกษาปีที่ 6

ตอนที่ 3 สัมภาษณ์ความคิดเห็นและข้อเสนอแนะอื่น ๆ เพื่อพัฒนาหลักสูตรท้องถิ่น กลุ่มสาระการงานอาชีพและเทคโนโลยี รายวิชาเพิ่มเติม เรื่อง เสื่อใบเตยป่า สำหรับนักเรียนชั้น ประถมศึกษาปีที่ 6

13.2 แบบสอบถามความคิดเห็นสำหรับนักเรียน จำนวน 1 ฉบับ ได้แก่ แบบสอบถาม สำหรับนักเรียนระดับชั้นประถมศึกษาปีที่ 6 เกี่ยวกับความต้องการและความคิดเห็นในการพัฒนา หลักสูตรท้องถิ่น กลุ่มสาระการงานอาชีพและเทคโนโลยี รายวิชาเพิ่มเติม เรื่อง เสื่อใบเตยป่า สำหรับนักเรียนชั้นประถมศึกษาปีที่ 6 จำนวน 19 คน ลักษณะของแบบสอบถามสำหรับนักเรียนที่ สร้างขึ้นมีดังนี้

ตอนที่ 1 แบบสอบถามเกี่ยวกับข้อมูลทั่วไป มีจำนวน 3 ข้อ ได้แก่ 1) เพศ 2) รายได้ ของผู้ปกครอง 3) ความรู้และประสบการณ์ในการทอเสื่อใบเตยป่า

ตอนที่ 2 แบบสอบถามความคิดเห็นเกี่ยวกับพัฒนาหลักสูตรท้องถิ่น กลุ่มสาระการ งานอาชีพและเทคโนโลยี รายวิชาเพิ่มเติม เรื่อง เสื่อใบเตยป่า สำหรับนักเรียนชั้นประถมศึกษาปีที่ 6 มีจำนวน 4 ข้อ ได้แก่ 1) ประโยชน์ของการพัฒนาหลักสูตรท้องถิ่น 2) ความรู้เดิมเกี่ยวกับเสื่อใบเตยป่า 3) เหตุผลในการอนุรักษ์ภูมิปัญญาของท้องถิ่น 4) วิธีการอนุรักษ์ภูมิปัญญาท้องถิ่น ซึ่งเป็นแบบสอบถาม แบบปลายเปิด (opened form)

ตอนที่ 3 ข้อเสนอแนะอื่นๆ

13.3 แบบสัมภาษณ์กระบวนเสื่อใบเตยป่า สำหรับผู้รู้/ภูมิปัญญาท้องถิ่น จำนวน 1 ฉบับ เกี่ยวกับขั้นตอนเสื่อใบเตยป่าของท้องถิ่น ซึ่งเป็นแบบสัมภาษณ์ชนิดมีโครงสร้าง (Structured interview) ที่สร้างขึ้น มีดังนี้

ตอนที่ 1 สถานภาพและข้อมูลทั่วไป ได้แก่ ชื่อ เพศ อายุ ประสบการณ์ในการทอเสื่อ ใบเตยป่า

ตอนที่ 2 แบบสัมภาษณ์เกี่ยวกับขั้นตอนการทอเสื่อใบเตยป่าของท้องถิ่น

ตอนที่ 3 สัมภาษณ์ความคิดเห็นและข้อเสนอแนะอื่น ๆ เพื่อพัฒนาหลักสูตรท้องถิ่น กลุ่มสาระการงานอาชีพและเทคโนโลยี รายวิชาเพิ่มเติม เรื่อง เสื่อใบเตยป่า สำหรับนักเรียนชั้น ประถมศึกษาปีที่ 6

13.4 แบบประเมินหลักสูตรท้องถิ่น เป็นแบบประเมินที่ให้ผู้เชี่ยวชาญ พิจารณา ตรวจสอบคุณภาพของหลักสูตรฉบับร่าง มาตรวจให้คะแนน โดยกำหนดเกณฑ์การให้คะแนนดังนี้

+1 เมื่อผู้เชี่ยวชาญมีความคิดเห็นโดยแน่ใจว่าองค์ประกอบของหลักสูตรฉบับร่างมีความ สอดคล้องกัน

0 เมื่อผู้เชี่ยวชาญมีความคิดเห็นโดยไม่แน่ใจว่าองค์ประกอบของหลักสูตรฉบับร่างมี ความสอดคล้องกัน

- 1 เมื่อผู้เชี่ยวชาญมีความคิดเห็นโดยแน่ใจว่าองค์ประกอบของหลักสูตรฉบับร่างไม่มี ความสอดคล้องกัน

นำผลจากการให้คะแนนมาทำการวิเคราะห์ เพื่อตรวจสอบความสอดคล้องของ ส่วนประกอบของหลักสูตรฉบับร่าง โดยใช้วิธีหาค่าดัชนีความสอดคล้อง (IOC) นำค่าดัชนีความสอดคล้อง ที่คำนวณได้มาเปรียบเทียบกับเกณฑ์ ซึ่งมีค่าเฉลี่ยมากกว่าหรือ เท่ากับ 0.50 หมายถึง องค์ประกอบของ หลักสูตรฉบับร่างมีความสอดคล้องกับจุดประสงค์ และเหมาะสมกับระดับชั้นของผู้เรียนสามารถนำมา สร้างหลักสูตรได้

13.5 แบบทดสอบวัดผลสัมฤทธิ์ทางการเรียน เป็นข้อสอบแบบปรนัย ชนิดเลือกตอบ 4 ตัวเลือก จำนวน 30 ข้อ เกณฑ์การให้คะแนน เมื่อตอบถูกให้ 1 คะแนนเมื่อตอบผิด หรือไม่ตอบให้ 0 คะแนน โดยสร้างแบบทดสอบแบบเลือกตอบชนิด 4 ตัวเลือก จำนวน 40 ข้อ ต้องการจริง 30 ข้อ โดย ครอบคลุมทุกตัวชี้วัดและ สาระการเรียนรู้ และสอดคล้องกับจุดประสงค์การเรียนรู้ที่กำหนดไว้ นำ แบบทดสอบวัดผลสัมฤทธิ์ทางการเรียน ที่สร้างขึ้นให้ผู้เชี่ยวชาญ เพื่อตรวจสอบคุณลักษณะของ แบบทดสอบในด้านความเที่ยงตรงเชิงเนื้อหา ความสอดคล้องกับจุดประสงค์การเรียนรู้ ภาษาและความ เหมาะสมของคำถามและตัวเลือก โดยใช้เกณฑ์ ดังนี้

+1 หมายถึง ข้อคำถามมีความสอดคล้องกับจุดประสงค์การเรียนรู้

0 หมายถึง ข้อคำถามที่ไม่แน่ใจว่ามีความสอดคล้องกับจุดประสงค์การเรียนรู้

-1 หมายถึง ข้อคำถามที่ไม่สอดคล้องกับจุดประสงค์การเรียนรู้

นำแบบทดสอบที่ได้รับการตรวจสอบจากผู้เชี่ยวชาญมาคำนวณหาค่าดัชนีความสอดคล้อง ระหว่างแบบทดสอบกับจุดประสงค์การเรียนรู้ แล้วคัดเลือกข้อสอบที่มีความเที่ยงตรงตามเนื้อหาตั้งแต่ .60 ขึ้นไป

13.6 แบบทดสอบก่อน-หลังเรียนประจำหน่วย เป็นข้อสอบแบบปรนัย ชนิดเลือกตอบ 4 ตัวเลือก จำนวน 10 ข้อ เกณฑ์การให้คะแนน เมื่อตอบถูกให้ 1 คะแนนเมื่อตอบผิด หรือไม่ตอบให้ 0 คะแนน จะใช้ทดสอบนักเรียนก่อนและหลังเรียนในแต่ละหน่วยเพื่อตรวจสอบความก้าวหน้าในการ เรียนรู้ ขั้นตอนในการออกข้อสอบปฏิบัติเช่นเดียวกันกับแบบทดสอบวัดผลสัมฤทธิ์ทางการเรียน

13.7 แบบสังเกตทักษะการปฏิบัติงาน สังเกตพฤติกรรมการปฏิบัติงานในระหว่าง การเรียนหลักสูตรท้องถิ่น กลุ่มสาระงานอาชีพและเทคโนโลยี รายวิชาเพิ่มเติม เรื่อง เสือใบเตยป่า ของนักเรียนรายบุคคล เป็นแบบสังเกตพฤติกรรม จำนวน 7 ข้อ

เกณฑ์การให้คะแนน ใช้เกณฑ์ดังนี้

ให้ 3 คะแนน เมื่อมีการปฏิบัติมาก

ให้ 2 คะแนน เมื่อมีการปฏิบัติเป็นบางครั้ง

ให้ 1 คะแนน เมื่อมีการปฏิบัติน้อย

ได้คะแนน 16-21 ระดับคุณภาพ หมายถึง ดีมาก

ได้คะแนน 8-15 ระดับคุณภาพ หมายถึง พอใช้

ได้คะแนน 1-7 ระดับคุณภาพ หมายถึง ปรับปรุง

13.8 แบบสอบถามความคิดเห็นของนักเรียนที่มีต่อหลักสูตรท้องถิ่น เพื่อเก็บรวบรวม ข้อมูลที่เกี่ยวข้องกับความคิดเห็น ความสนใจ และทัศนคติของนักเรียน เป็นแบบสอบถามชนิดปลายปิด แบบมาตราส่วนประมาณค่า (Rating Scale) โดยกำหนดช่วงความคิดเป็น 5 ระดับ คือ

ระดับ 5 หมายถึง เห็นด้วยมากที่สุด

ระดับ 4 หมายถึง เห็นด้วยมาก

ระดับ 3 หมายถึง เห็นด้วยปานกลาง

ระดับ 2 หมายถึง เห็นด้วยน้อย

ระดับ 1 หมายถึง เห็นด้วยน้อยที่สุด

13.9 แบบประเมินผลงาน เป็นแบบประเมินแบบมาตราประมาณค่า (Rating scale) 3 ระดับ ผ่านการตรวจสอบความสอดคล้องกับพฤติกรรมที่จะประเมินกับตัวชี้วัด และความถูกต้องในการใช้ภาษาของผู้เชี่ยวชาญ แล้วนำมาหาค่าดัชนีความสอดคล้อง IOC เลือกข้อที่มีค่า IOC ตั้งแต่ .50 ขึ้นไป

13.10 แบบประเมินโครงงาน เป็นแบบประเมินแบบมาตราประมาณค่า (Rating scale) 4 ระดับ ผ่านการตรวจสอบความสอดคล้องกับพฤติกรรมที่จะประเมินกับตัวชี้วัด และความถูกต้องในการใช้ภาษาของผู้เชี่ยวชาญ แล้วนำมาหาค่าดัชนีความสอดคล้อง IOC เลือกข้อที่มีค่า IOC ตั้งแต่ .50 ขึ้นไป

13.11 แบบประเมินคุณลักษณะโรงเรียนสุจริต เป็นแบบประเมินแบบมาตราประมาณค่า (Rating scale) 4 ระดับ ผ่านการตรวจสอบความสอดคล้องกับพฤติกรรมที่จะประเมินกับตัวชี้วัด และความถูกต้องในการใช้ภาษาของผู้เชี่ยวชาญ แล้วนำมาหาค่าดัชนีความสอดคล้อง IOC เลือกข้อที่มีค่า IOC ตั้งแต่ .60 ขึ้นไป วิเคราะห์คุณภาพแบบประเมิน หาค่าความเชื่อมั่น (Reliability) ของแบบประเมิน

## 14. ผลที่เกิดจากการทำ Best Practice

14.1 นักเรียนมีความรู้ความเข้าใจอาชีวภูมิปัญญาทอเสื่อใบเตยป่าของท้องถิ่น เกิดความรักภาคภูมิใจเห็นคุณค่าในภูมิปัญญาท้องถิ่นของตนเอง รู้จักใช้เวลาว่างให้เป็นประโยชน์ และสามารถดำรงชีวิตตามหลักปรัชญาของเศรษฐกิจพอเพียง

14.2 นักเรียนสามารถทอเสื่อใบเตยป่าและสร้างสรรค์ผลิตภัณฑ์จากเสื่อใบเตยป่าเพื่อจำหน่ายได้

14.3 นักเรียนมีคุณลักษณะ 5 ประการของโรงเรียนสุจริต ได้แก่ ทักษะกระบวนการคิด มีวินัย ซื่อสัตย์สุจริต อยู่อย่างพอเพียง และมีจิตสาธารณะ

## 15. แนวทางการขยายผลสร้างเครือข่าย/วิธีการเผยแพร่ประชาสัมพันธ์

15.1 เผยแพร่ในโรงเรียนจัดกิจกรรมการเรียนรู้ภูมิปัญญาท้องถิ่นบูรณาการกลุ่มสาระอื่น ทุกชั้นเรียน

15.2 เปิดรับสมาชิกชุมชน “รักษ์ภูมิปัญญาท้องถิ่น” เพิ่มสำหรับนักเรียนที่มีความสนใจ

15.3 จัดทำเอกสารแผ่นพับประชาสัมพันธ์ผลิตภัณฑ์จากใบเตยป่าของนักเรียนแจกให้กับผู้ปกครองและบุคคลทั่วไป

15.4 ประชาสัมพันธ์เผยแพร่ การจัดการเรียนรู้ภูมิปัญญาท้องถิ่น สื่อใบเตยป่า ทางเว็บไซต์ของโรงเรียน, [www. GotoKhow](http://www.GotoKhow) , facebook

15.5 ส่งนักเรียนเข้าประกวดแข่งขันศิลปหัตถกรรมนักเรียน ในกิจกรรมการประดิษฐ์ของใช้จากวัสดุธรรมชาติในท้องถิ่น และโครงการอาชีพ

## 16. ปัญหาและแนวทางการแก้ไข

16.1 ปัญหาที่เกิดขึ้นระหว่างการจัดกิจกรรม

16.1.1 ผู้ปกครองบางส่วนยังไม่เห็นความสำคัญของการนำภูมิปัญญาท้องถิ่นมาจัดกิจกรรมการเรียนรู้ให้กับนักเรียน

16.1.2 ผู้รู้/ภูมิปัญญาท้องถิ่น ยังไม่มีประสบการณ์ในการถ่ายทอดความรู้ให้กับนักเรียน และยังไม่เห็นความสำคัญของการมีส่วนร่วมในการจัดการศึกษา

16.1.3 นักเรียนบางส่วนยังไม่เห็นความสำคัญของการเรียนรู้ภูมิปัญญาท้องถิ่น เพราะคิดว่าเป็นสิ่งที่เคยพบเห็นเป็นประจำ

16.2 แนวทางแก้ไขที่เกิดขึ้นระหว่างการจัดกิจกรรม

16.2.1 ประชุมชี้แจงให้ผู้ปกครองตระหนักความสำคัญของการจัดกิจกรรมการเรียนรู้ภูมิปัญญาท้องถิ่น ที่นักเรียนและคนในชุมชนควรอนุรักษ์และสืบสานให้กับเยาวชนรุ่นหลัง

16.2.2 มอบเกียรติบัตรให้กับผู้รู้/ภูมิปัญญาท้องถิ่นที่มีส่วนร่วมในการจัดการเรียนรู้ให้กับนักเรียน

16.2.3 สร้างความตระหนักโดยการชี้แจงให้นักเรียนได้เข้าใจและเห็นคุณค่าและร่วมสืบสานภูมิปัญญาท้องถิ่น ซึ่งจะส่งผลให้นักเรียนเกิดคุณลักษณะอันพึงประสงค์ตามหลักสูตรการศึกษาขั้นพื้นฐาน พุทธศักราช 2551 และคุณลักษณะโรงเรียนสุจริต

16.2.4 มอบเกียรติบัตรแสดงความยินดีให้นักเรียนที่มีผลงานดีเด่นในการมีส่วนร่วมในกิจกรรมของภูมิปัญญาท้องถิ่น

16.3 ผลที่เกิดขึ้นจากการแก้ไขปัญหาในระหว่างการจัดกิจกรรม

16.3.1 นักเรียน ผู้ปกครอง ผู้รู้ภูมิปัญญาท้องถิ่น เข้าใจ ตระหนักเห็นคุณค่าและร่วมสืบสานภูมิปัญญาท้องถิ่น

16.3.2 นักเรียนเกิดคุณลักษณะอันพึงประสงค์ตามหลักสูตรการศึกษาขั้นพื้นฐาน พุทธศักราช 2551 และคุณลักษณะโรงเรียนสุจริต

## 17. ข้อเสนอแนะ

17.1 โรงเรียนควรนำภูมิปัญญาท้องถิ่น เรื่อง ทอเสื่อใบเตยป่า ไปบูรณาการจัดการเรียนรู้ในกลุ่มสาระการเรียนรู้อื่น และในระดับชั้นอื่นๆ และประชาสัมพันธ์ให้ผู้ปกครองรับทราบผลการดำเนินงานอย่างสม่ำเสมอ

17.2 สำนักงานเขตพื้นที่การศึกษาที่ควรเปิดโอกาสให้มีเวทีการจัดแสดงผลงาน และเผยแพร่ผลงาน ประชาสัมพันธ์ทางเว็บไซต์ของสำนักงานเขตฯ

17.3 สำนักงานคณะกรรมการการศึกษาขั้นพื้นฐาน ควรนำผลที่ได้จาก Best Practice จัดทำเป็นหนังสือรวม Best Practice และเผยแพร่ผลงานทางเว็บไซต์ของสพฐ.

ภาคผนวก



